

ארגון הלימודים, בחינות הבגרות ותעודות הסיום



חפת דרכים לחורה ולתלמיד
המכללה הטכנולוגית של חיל האוויר - חיפה

ארגון הלימודים, בחינות הבגרות ותעודות הסיום

תוכן עניינים

2.....	<u>מושגים מרכזיים</u>
3.....	<u>מבנה תעודת הבגרות</u>
4.....	<u>חובת היבחנות בטכני חיפה</u>
5.....	<u>משך זמן הבחינה</u>
5.....	<u>מקצועות בחירה טכנולוגיים</u>
5.....	<u>מגבלת היבחנות חיצונית במקצועות הבחירה</u>
6.....	<u>מועדי ההיבחנות</u>
6.....	<u>מספר אירועי הבחינה החיצוניים</u>
7.....	<u>השלמות של חובות הלמידה הפנימיים כתנאי לזכאות לבגרות</u>
7.....	<u>מועדי דיווח של ציונים למשרד החינוך</u>
8....?	<u>האם ניתן לדחות את דיווח ההערכה הבית ספרית לתלמידים בודדים מסיבות מוצדקות?</u>
8.....	<u>ההנחיות לדיווח מרכיב ההערכה הבית ספרית</u>
9.....	<u>אופן הדיווח הציונים למשרד החינוך</u>
10.....	<u>הקלות והתאמות במערכת החינוך</u>
15.....	<u>התכנית להתפתחות אישית ומעורבות חברתית קהילתית</u>
16.....	<u>קבלה לאוניברסיטאות ללא חובת היבחנות פסיכומטרית</u>
18.....	<u>זיהוי סמלי שאלוני בגרות ברפורמה</u>
20.....	<u>טוהר הבחינות</u>
23.....	<u>תעודת בגרות</u>
24.....	<u>תעודות הסמכה טכנולוגית</u>
25.....	<u>המשך לטכנאים הנדסאים</u>
26.....	<u>הסמכה טכנולוגית + בגרות</u>
27.....	<u>12 שנות לימוד</u>
27.....	<u>תעודת גמר</u>
28.....	<u>מקצועות הלימוד וחובת היבחנות – שכבת י'</u>
29.....	<u>מקצועות הלימוד וחובת היבחנות – שכבת יא'</u>
30.....	<u>מקצועות הלימוד וחובת היבחנות – שכבת יב'</u>
31.....	<u>תוכנית היבחנות של בית הספר הטכני בחיפה</u>
32.....	<u>תוכנית מתכונות/בגרות של בית הספר הטכני בחיפה לתשע"ט</u>

מושגים מרכזיים

- א. **מקצוע חובה:** מקצוע שחובה ללמדו בהיקף שעות מינימאלי מחייב ולהיבחן בו בבחינה חיצונית כתנאי לקבלת תעודת הבגרות. יש לשים לב כי למגזרים השונים ולסוגי פיקוח שונים ישנם מקצועות חובה שונים בהיקפי היבחנות שונים.
- ב. **מקצוע מורחב:** מקצוע הנלמד ברמה של 5 יח"ל. מקצוע מורחב יכול להיות אחד ממקצועות החובה כמוגברים ללימודים ולהבחנות ברמה גבוהה או אחד ממקצועות הבחירה.
- ג. **מקצוע בחירה:** מקצוע שאינו אחד ממקצועות החובה.
- ד. **מקצוע השכלה כללית:** מבוא לתחום דעת או תכנית לימודים קצרה שאינה חלק מפרקי החובה, שבית הספר בוחר ללמד להעשרה בלבד. המקצוע מוערך בהערכה פנימית בלבד. הזכאות לתעודה מותנית בכך שהתלמיד למד שני פרקים להשכלה כללית, ממקצועות שונים או מאותם מקצועות ובלבד שאותו חלק מתוכנית הלימודים המחייב ובית הספר דיווח לאגף הבחינות ציונים למקצוע זה.
- ה. **ציון סופי:** ציון שיוענק לתלמיד במקצוע ואשר יודפס בתעודת הבגרות שמתקיימת בו גם היבחנות חיצונית. הציון הסופי הינו שקלול של בחינת הבגרות, ציון שנתי וציון ההערכה הבית ספרית.
 1. **הערכה בית-ספרית:** ציון הניתן לתלמיד על ידי בית הספר, בדרך ובשיטה בהן בית הספר בחר להעריך את ידיעותיו, על פי מתווי ההערכה שיפורסמו, או על פי הערכה בית ספרית. צוות בית-ספר יפתח תהליכים של הערכה חלופית מתמשכת במגוון של כלים חלופיים, כגון הכנת מבחנים, תלקיט עבודות אישיות ומטלות שיתופיות. שתאושר לבית הספר ע"י הוועדה המלווה. ציון זה יהווה, בדרך כלל, 30% מהציון במקצוע המוערך בהיבחנות חיצונית.
 2. **הערכה פנימית:** ציון הניתן לתלמיד על ידי בית הספר בדרך ובשיטה שבית הספר בחר להעריך את ידיעותיו. הערכה פנימית ניתנת על ידי בית הספר במקצוע שלא מתקיימת בו הערכה חיצונית.
 - ח. **ציון שנתי:** ציון שיוענק לתלמיד על ידי בית הספר לקראת הבחינה החיצונית. הציון יישקף את ידיעותיו של התלמיד בחלק של ה-70% (שהוא הבחינה החיצונית). מבנה הציון השנתי יתבסס על הנוהל המופיע בחוזר מנכ"ל. ציון זה יהווה 30% מציון הבחינה שנעשתה בהיבחנות חיצונית.
 - ט. **התנסות אישית או התנסות קבוצתית:** התנסות במסגרת התוכנית להתפתחות אישית ומעורבות חברתית המתבצעת מעבר לשעות הלימודים.



מבנה תעודת הבגרות

לתלמידים הזכאים לתעודת בגרות, תעודת הבגרות תכיל:

- שם ביה"ס
- מחזור סיום
- פרטים מזהים של התלמיד: שם פרטי, שם משפחה, מס' ת"ז.
- רשימת המקצועות בהם נבחן התלמיד בבחינות המורכבות מהיבחנות חיצונית, ציון שנתי וציון הערכה בית ספרי (ראה הגדרת "ציון סופי חיצוני")
- רשימת מקצועות בהם הוערך בהערכה פנימית + ציון

צורת הרישום:

- הציונים יירשמו בתעודת הבגרות בתוך האשכול גם כמקצועות בודדים וגם כציון אחד משוקלל לאשכול.

מה כוללת תעודת הבגרות הבסיסית?

- מקצועות חובה ללמידה ולהערכה בהיבחנות חיצונית.
- מקצוע מורחב ברמת 5 יח"ל שיכול להיות מקצוע חובה או מקצוע בחירה (חובת למידה והיבחנות חיצונית) לפחות אחד ומקסימום שלושה, בנוסף למתמטיקה ואנגלית.
- הערכה פנימית- מבוא למדעים בהיקף 3 ש"ש, השכלה כללית ב – 2 קורסים בהיקף 1 ש"ש כל אחד, וחינוך גופני).
- תכנית "התפתחות אישית ומעורבות חברתית-קהילתית".

מהן חובות המינימום לקבלת תעודת בגרות?

- הצלחה בתכנית ההתפתחות האישית והמעורבות החברתית קהילתית בכל אחת משנה"ל.
- לימודי מבוא למדעים (מבוא לפיסיקה) בהיקף 3 ש"ש.
- שני מקצועות להשכלה כללית בהיקף של 30 שעות לימוד בשנה לכל מקצוע.
- חנ"ג, לאורך שלוש שנות לימודיו של התלמיד וקבלת ציון עובר בשקלול סופי של ציון שנתי לכל שנות הלימוד.
- לימוד כל מקצועות החובה ועמידה בהצלחה בדרישות תחומי הדעת (ציון סופי עובר).
- לפחות מקצוע מורחב אחד מכלל המקצועות בהיקף 5 יח"ל וקבלת ציון עובר במקצוע בהבחנות בית ספרית וחיצונית.
- צבירת מינימום של 21 יחידות לימוד, כאחד מתנאי הסף לזכאות לתעודה לכל המגזרים ולכל סוגי הפיקוח.

כמה מקצועות מורחבים ברמת 5 יח"ל ניתן להיבחן בבחינה חיצונית?

- בנוסף למתמטיקה ואנגלית ניתן להרחיב עוד 3 מקצועות. למעוניינים ניתן לכתוב עבודת גמר בהיקף 5 יח"ל כאחד המקצועות המורחבים, וזאת רק לגבי עבודת גמר המאושרת ע"י הפיקוח על עבודות הגמר באגף לחינוך על-יסודי.
- תלמידים במגמות הטכנולוגיות, החייבים להיבחן בשלושה מקצועות מורחבים במסגרת המגמה הטכנולוגית, שיבחרו להרחיב אחד ממקצועות הליבה, יחשב להם מקצוע זה כאחד המורחבים במגמה, ויפטור אותם מהיבחנות חיצונית במקצוע מוביל, שילמד כמקצוע פנימי וירשם בחלק הפנימי של התעודה כ- 450 שעות

כאשר תלמיד הלומד מקצוע מורחב שאינו ממקצועות החובה, נבחן בהיבחנות

חיצונית, אך אינו עומד בהצלחה בהערכה הבית ספרית יתכנו האפשרויות הבאות:

- ישמר הציון במקצוע זה בתעודת הבגרות בהיקף 3 יח"ל. הבוגר יוכל להשלים לימודיו להיקף 5 יח"ל ולהיבחן בבחינה חיצונית כנבחן משנה, ברמת 2 יח"ל בהשלמה, לאחר סיום שנות לימודיו בביה"ס (וזאת במקצועות בהם יש שאלוני משנה בלבד).
- יובהר שהיבחנות כנבחני משנה אינה אפשרית כל עוד התלמיד לומד בבית הספר (גם לא לצורך שיפור ציון וגם לא לצורך הסרת חשד באי קיום טוהר בחינות עבור בתי ספר אלו).



ארגון הלימודים, בחינות הבגרות ותעודות הסיום

חובת היבחנות בטכני חיפה

אשכול	מקצוע	יחידות לימוד	הערכה בית ספרית	בחינת בגרות פנימית	עבודת חקר	בחינת בגרות בע"פ	בחינת בגרות חיצונית
השכלה כללית	ערבית		100% (י')				
	תקשורת		100% (י')				
חנ"ג	חינוך גופני		100% (יב')				
עברית	לשון והבעה	2 יח"ל	30% (יב')				70% (יא')
	ספרות	2 יח"ל		30% (יא')			70% (יב')
ידע עם, מדינה ועולם	היסטוריה	2 יח"ל	30% (י')				70% (יא')
	אזרחות	2 יח"ל		20% (יב')			80% (יב')
מורשת ותרבות	תנ"ך	2 יח"ל	30% (י')				70% (יא')
אנגלית	אנגלית	3 יח"ל	46% (יא')				54% (יא')
	אנגלית	4 יח"ל	26% (יב')	20% (יב')			27% (יא'), 27% (יב')
	אנגלית	5 יח"ל	26% (יב')	20% (יב')			27% (יא'), 27% (יב')
מתמטיקה	מתמטיקה	3 יח"ל	25% (י')				40% (יב'), 35% (יא')
	מתמטיקה	4 יח"ל					35% (יב'), 65% (יא')
	מתמטיקה	5 יח"ל					40% (יב'), 60% (יא')
טכנולוגי א'/מדעים	בחירה א' (פיזיקה)	1 יח"ל	100% (י')				
טכנולוגי ב' * בהתאם למגמת הלימוד	*מקצוע מוביל (בקרה במכונות)	5 יח"ל					15% (יא'), 30% (יא'), 55% (יא')
	*מקצוע מוביל (מערכות חשמל)	5 יח"ל					30% (יא'), 70% (יא')
	*מקצוע מוביל (אלקט' ומחשבים)	5 יח"ל					15% (יא'), 30% (יא'), 55% (יא')
טכנולוגי ג'	התמחות (פרויקט גמר)	5 יח"ל					100% (יב')
מחויבות ערכית חברתית	מחויבות אישית		90 שעות (י-יא')				
	מחויבות קבוצתית		90 שעות (י-יב')				
*בונוס	פיזיקה מורחב	5 יח"ל					30% (יב'), 15% (יב'), 55% (יב')

פירוט המגמות הטכנולוגיות בחטיבה העליונה ובחינוך העל-תיכוני

סמל ושם מגמה	סמל, שם מגמה והתמחות בחינוך התיכוני (י-יב')	סמל, שם מגמה והתמחות בחינוך העל-תיכוני (יג'-יד')
10 הנדסת מכונות	3210 הנדסת מכונות - מכונות תעופה	1093 הנדסת מכונות - מערכות תעופה
33 הנדסת חשמל בקרה ואנרגיה	3310 מערכות בקרה ואנרגיה - מערכות הספק פיקוד ובקרה	3391 הנדסת חשמל בקרה ואנרגיה - מערכות הספק פיקוד ובקרה
11 הנדסת אלקטרוניקה ומחשבים	1140 הנדסת אלקטרוניקה ומחשבים - מערכות אלקטרוניות	1191 הנדסת אלקטרוניקה ומחשבים - מע' אלקטרוניות



עמוד מספר 4 מתוך 32

משך זמן הבחינה

- במקצועות החובה ברמת 2 יח"ל – משך הבחינה: 1.5 שעות
- במקצועות החובה ברמת 3 יח"ל (הגברה) – משך הבחינה: 2 שעות
- במקצועות החובה ברמת 3 יח"ל – משך הבחינה: 2.5 שעות
- במקצועות החובה ברמת 2 יח"ל (הגברה) משך הבחינה 2.5 שעות
- משך בחינת הבגרות בחלק ההגברה של 3 יח"ל במקצועות ההרחבה תהיה – 2 שעות, וביחידת לימוד אחת (1 יח"ל) – שעה וחצי
- החלטה זו אינה כוללת מקצועות מתמטיקה ואנגלית

מקצועות בחירה טכנולוגיים

מגמה בחינוך הטכנולוגי כוללת שלושה מקצועות: מקצוע בסיס מדעי, מקצוע מוביל ומקצוע התמחות. כיצד יוגדרו בתעודת הבגרות:

- שלושת מקצועות **המגמה** בחינוך הטכנולוגי נלמדים כמקשה אחת ויש חובת למידה והיבחנות על כל אחד משלושתם, כ"א מהם יופיע כלמידה בהיקף 5 יח"ל. אלא אם כן נבחן בהיקף 3 יח"ל וטרם השלים את ההערכה הבית ספרית ואז תכתב לו בחינה בהיקף 3 מתוך 5 יח"ל ויוכל להשלים בעתיד או ע"י שאלונים חיצוניים הקיימים במקצועות מסוימים או ישוב לביה"ס וישלים את ההערכה הבית ספרית.
- תלמידים במגמה טכנולוגית החייבים להבחן בשלושה מקצועות מורחבים במסגרת המגמה הטכנולוגית, שיבחרו להרחיב אחד ממקצועות הליבה, יחשב להם מקצוע זה כאחד המורחבים במגמה, המקצוע המוביל במקרה זה ילמד כמקצוע פנימי שירשם בחלקה התחתון של תעודת הבגרות בהיקף של 450 שעות (מקצוע פנימי זה אינו מקנה גמול הגשה לבגרות ואינו נכנס לממוצע הציונים).

מגבלת היבחנות חיצונית במקצועות הבחירה

מתי תקבע מגבלת מספר המקצועות שיודפסו בתעודת הבגרות?

- כבר בשלב התכנון יש לתכנן בהתאם למגבלת המורחבים.
- במגמה טכנולוגית הכרח להשלים למידה של שלושה מקצועות בחירה: בחירה א' מקצוע בסיס - מדעים או מבואות למדעים או מדע וטכנולוגיה לכל, בחירה ב' מקצוע מוביל במגמה, בחירה ג' מקצוע התמחות.
- בית הספר לא יזמין שאלונים מעבר למותר להיבחנות, ולא יגיש ל- 30% הערכה בית ספרית במקצוע שלא אושר להיבחנות חיצונית.
- תלמידים המדווחים במגמת צירוף מקצועות לא יוכלו להבחן במקצועות טכנולוגיים.
- ניתן ללמוד מקצועות נוספים, ללא היבחנות חיצונית. מקצועות אלו יכנסו לתעודה כמקצועות פנימיים עם הערכה פנימית בלבד, ללא אזכור היקף הלמידה ביחידות לימוד.
- למידה של מקצוע בחירה בהיקף הנמוך מ- 270 שעות (3 יח"ל) תחשב למקצוע פנימי עם הערכה פנימית ואין עליה בחינה חיצונית או הערכה בית ספרית.



מועדי ההיבחנות

- מועדי היבחנות מתקיימים לכל תלמידי החטיבות העליונות במועד קיץ סוף י"א / מועד חורף בכיתה י"ב / מועד קיץ סוף י"ב.
- אוכלוסיות מיוחדות תוכלנה להיבחן במועד חורף י"א.
- מועד חורף י"א – כלל התלמידים יוכלו להיבחן בהיסטוריה ולשון + אנגלית 3 יח"ל בלבד.
- במועד חורף י"ב יתקיימו בחינות רק במקצועות חובה ברמת לימוד מחייבת ובמתמטיקה ובאנגלית בכל הרמות.
- היבחנות חיצונית על יחידות הרחבה במקצוע חובה תתקיימן במועד ההיבחנות של המקצוע ברמת חובה במועדי הקיץ, עם הפסקה בין שני החלקים – חלק החובה וחלק ההרחבה.
- בבחינות חיצוניות במקצועות מורחבים שאינם חובה יתקיימו הבחינות בימים מרוכזים ולפי אשכולות (מלבד אשכול מדעים בו כל מקצוע יקבל מועד נפרד).
- מועדי ב' במתמטיקה ואנגלית יתקיימו במועד קיץ לכתות י"א ו"ב, לכלל התלמידים.
- כל העולים החדשים יוכלו להיבחן בחורף י"א ולא רק קבוצות או כיתות עולים.

מספר אירועי הבחינה החיצוניים

מהו מספר אירועי הבחינה החיצוניים בכל מקצוע?

- בכל המקצועות יהיה אירוע בחינה חיצוני אחד בלבד (למעט פיסיקה, מתמטיקה ואנגלית).
- בפזיקה, יתקיימו שני אירועים חיצוניים, האחד כבחינת מעבדה והשני כבחינה עיונית, שניהם יחד ישלימו רמת 3 יח"ל במקצוע. אליהם יצטרפו 2 יח"ל של הערכה בית ספרית.
- במתמטיקה ובאנגלית יתקיימו שני אירועי בחינה חיצוניים נפרדים לכל רמת לימודים (שני אירועים ל-3 יח"ל, שני אירועים ל-4 יח"ל, שני אירועים ל-5 יח"ל) ובאנגלית בנוסף לשניים החיצוניים, גם בחינה בע"פ והערכה בית ספרית.
- במתמטיקה 3 יח"ל בנוסף ל-2 אירועי הבחינה החיצוניות יוערך השאלון הראשון בהערכה בית ספרית.



השלמות של חובות הלמידה הפנימיים כתנאי לזכאות לבגרות

- חובות הלמידה הפנימיים הם חלק מהליך הלמידה השגרתי בבית הספר, מטרת הכנסתם כחלק מהזכאות לבגרות היא בין השאר חיזוק מעמד בית הספר. על בית הספר לדאוג שתלמיד ישלים את חובותיו הפנימיים במהלך לימודיו, באם לא סיים יהיה דינו כמו דין מי שחסר בחינוך גופני בעולם הישן ויצטרך לשוב לבית הספר להשלימם. לא תהיה אפשרות להשלים חיצונית חובה פנימית.

מועדי דיווח של ציונים למשרד החינוך

מתי ניתן לדווח ציונים בית ספריים למשרד החינוך לצורך שיפור ציון או השלמת ציון?

- **מרגע שנשלח הציון הבית ספרי אין אפשרות לשפר ציונים בית ספריים.**
- **אין אפשרות להשלים ציונים- על פי הנוהל, הציון הפנימי, כמו גם הציון הבית ספרי, ימסרו רק כאשר הוא סופי.** (ראה הערה בעמוד הבא)

מהו מועד הדיווח של כל ציון למשרד החינוך?

ציון שנתי –

- יוכנס ע"י המורה המקצועי למש"ב 7 ימים לפני מועד הבחינה החיצונית, יופץ לתלמידים בכדי לאפשר ערעור 6 ימים לפני מועד הבחינה החיצונית, ישלח מהמש"ב עד 72 שעות לפני הבחינה.

ציון פנימיים -

- בחנ"ג ובתכנית להתפתחות אישית ומעורבות חברתית ידווחו בסוף כתיב עד תאריך ה- 20.6

- במקצועות השכלה כללית ידווחו בין כיתות י' לי"ב, לפי החלטת ביה"ס.

ציון ההערכה הבית ספרית -

- (30% מתוך ההערכה החיצונית) ידווח בתום השנה בה מתבצעת ההערכה הבית ספרית עד לתאריך 20.6.

ציונים בית ספריים -

- שאינם עבודת חקר או מטלת ביצוע - כל הציונים ידווחו בשנה בה בוצעו.



האם ניתן לדחות את דיווח ההערכה הבית ספרית לתלמידים בודדים מסיבות מוצדקות?

- הועדה הפדגוגית של בית הספר, יכולה להמליץ, שלא להגיש את ציונים של תלמידים **בודדים** בכל כיתה בשנת לימודים מסוימת ולדחות את מועד הדיווח של הציונים. מצב זה יתאפשר כאשר הועדה הפדגוגית הבית ספרית תמצא כי התלמידים לא מיצו את מהלך הלמידה ויש מקום לאפשר להם למידה חוזרת. יש להדגיש שאופציה זו מיועדת לתלמידים **בודדים בלבד**, במקרים מוצדקים וחריגים, בהמלצת הועדה הפדגוגית ובאישור מנהל בית הספר והועדה המלווה בלבד.
- גם במקרה בו יוחלט שלא לדווח את הציונים של תלמידים בודדים אלו, הדבר לא ישפיע על גמול ההכנה לבחינת בגרות, שישולם למורה. גמול ההכנה לבחינות הבגרות המחושב למורה יביא בחשבון גם את התלמידים שציונים לא הוגשו באותה השנה. למען הסר ספק, לא ישולם למורה גמול הכנה נוסף בשנה האחרת שבה יוגשו ציונים של התלמידים הבודדים.

ההנחיות לדיווח מרכיב ההערכה הבית ספרית

הנחיות עקרוניות:

- בית הספר ידווח את ציון ההערכה הבית ספרית רק אחרי שיושלמו התהליכים בבית הספר, לרבות מתן אפשרות לתלמידים לערער על הציון. משרד החינוך לא ינהל תהליכי ערעור על ציוני ההערכה הבית ספרית.
- אחרי שידווח ע"י בית הספר ציון ההערכה הבית ספרית (מרכיב ה-30%) למשרד החינוך **לא ניתן יהיה לשנותו**.
- את הציונים של ההערכה הבית ספרית יש לדווח לאגף הבחינות **בשנה בה מוערכים התלמידים** על התכנים שנלמדו במרכיב ההערכה הבית ספרית. זאת, עד לתאריך **20.6** של אותה שנת לימודים.

הזמנת שאלונים:

- שאלונים המהווים מרכיב ההערכה הבית ספרית (ה-30%), כלומר כל סמלי השאלונים המסתיימים בספרה "3", אינם נדרשים להרשמה מבעוד מועד.
- בהתאם, אין צורך בהרשמה מראש של המקצועות הפנימיים שבהערכה בית ספרית.
- הזמנת השאלונים תהיה מראש לכל השנה (מועדי חורף וקיץ) על מנת לאפשר תכנון יעיל.



חזרה

עמוד מספר 8 מתוך 32

ארגון הלימודים, בחינות הבגרות ותעודות הסיום

אופן הדיווח הציונים למשרד החינוך

דיווח ציונים בית ספריים

כלל בתי"ס מתבקשים לבצע את דיווחי הציונים באופן ממוחשב באמצעות המנב"סנט והמשו"ב. לא יתקבלו בתחנות הקליטה טפסי 9545 ו- 9501 באופן ידני

ציונים שנתיים – מחליף טופס 9501

הדיווחים ימסרו עד **72 שעות** לפני מועד הבחינה. (גם לתלמידים בעלי התאמה של היבחנות בע"פ המחליפה בחינה בכתב).

ציוני הערכה בית ספרית - מחליף טופס 9545

ציוני הערכה בית ספרית- מרכיב 30% ניתן לדווח גם לאחר קיום בחינת ה- 70% (חיצונית). במידה וצוות בית הספר אינו משוכנע באשר למיצי יכולותיו של התלמיד במרכיב זה, מומלץ להשהות את הדיווח עד להשלמת כלל המטלות על ידי התלמיד ורק לאחר מכן לדווח את הציון. לא יתאפשר דיווח חוזר, שינוי או עדכון ציון של הערכה בית ספרית. יש לדווח ציון סופי בלבד במרכיב ציון זה.

ציונים פנימיים

הציונים ידווחו באמצעות המנב"סנט והמשו"ב. ציונים בהשכלה כללית, מדעים, מחויבות ערכית חברתית וחינוך גופני עד לתאריך – **20.6**

ציוני הערכה בית ספרית בתשלום:

טופס 9588 – טופס זה מיועד עבור דיווח לתשלום לבוחן. יש למלא טופס זה במקרים הבאים:

א. עבור דיווח הערכה חלופית בית ספרית 30% (מטלות ביצוע ועבודות חקר), יש לדווח בטופס זה ציון סופי בלבד ללא פרמטרים. עם זאת על בית הספר לתעד את התהליך הפדגוגי שהביא לציון, וזאת לצורך פיקוח, בקרה ומעקב. טופס זה ימולא ע"י בית הספר ויועבר לתחנת הקליטה.

ב. עבור בחינות שאינן בכתב (לדוגמא בחינות בע"פ באנגלית, בחינות בע"פ בשפות, מעבדה, פרויקט גמר, עבודת גמר, טכנולוגי מיזם, תלקיט וכו'), וכן מטלת ביצוע באזרחות (טופס 9570 מבוטל!). במקרים אלו יש לדווח גם ציון שנתי, וכן פרמטרים בהתאם להנחיות של המפקח על המקצוע. טופס זה ימולא ע"י הבוחן ובית הספר ויועבר לתחנת הקליטה.

טופס 9544 – הנכם מתבקשים למלא בטופס זה את ציוני הבחינה בע"פ לתלמידים לקוי למידה עפ"י חוקי המענה של השאלון בכתב. ואת הציון השנתי יש לדווח עפ"י נוהל דיווח ציון שנתי באמצעות המנב"סנט והמשו"ב. במקרים בו קבעו המפמ"רים חוק מענה ייחודי לבחינה בע"פ המחליפה בחינה בכתב (כגון אנגלית) יש למלא את טופס 9544 על פי חוק מענה זה. יש לדווח ציונים עד לתאריך **20.6**.



הקלות והתאמות במערכת החינוך

התאמות בדרכי הלמידה ובמבחנים

תלמידים שאובחנו כלקויי למידה זכאים להקלות והתאמות ההיבחות כל תקופת הלימודים. חשוב לבדוק את ההקלות אחת לזמן מה כדי להתאים אותן לצרכים המשתנים בשלבים השונים של הלימודים בבית הספר. על פי הנהלים שקבע משרד החינוך, אבחון שבוע מכיתה ז' ואילך תקף עד סוף כיתה יב', כולל שיפור ציונים בבחינות הבגרות עד גיל 25.

אלה הן ההתאמות האפשריות

דרכי הלמידה :

- הקראה בקול של מידע כתוב
- הקלטת שיעורים
- התחשבות בבעיות קשב: ישיבה במקום שבו אין הסחות דעת, הפסקות בזמן השיעור
- שימוש במחשב המקל על הקלדה ובדיקת איות לצורך סיכומי שיעורים והגשת עבודות
- קבלת סיכומי שיעורים מתלמיד מיומן

התאמות במבחנים :

מכיתה י' ואילך תלמיד שקיבל ההתאמה מוועדה בית ספרית או מחוזית לקראת בחינות הבגרות, זכאי לאותה התאמה גם בבחינות פנים בית ספריות.

התאמות אפשריות במבחני הבגרות

בחוזר שפרסם משרד החינוך מפורטות ההתאמות להם זכאים תלמידים בעלי לקות למידה בבחינות הבגרות. ההתאמות מחולקות לשלוש רמות לפי קשיים:

רמה 1: ברמה זו נמצאים תלמידים שאובחנו כבעלי הקשיים הבאים:

- אטיים בקריאה ובכתיבה.
- כתב יד לא קריא ושגיאות כתיב רבות.
- בעלי קשיים בהתארגנות.
- הפרעות בקשב ובריכוז.
- קושי לדלות פרטים מהזיכרון.
- עיבוד חזותי לקוי.

רמה 2: לרמה זו משויכים תלמידים שאובחנו כבעלי הקשיים הבאים:

- פער משמעותי בין יכולת ההבעה בעל פה ליכולת ההבעה בכתב.
- קשיים בשימוש במילון.
- קשיים חמורים בכתיבה באנגלית.

רמה 3: לרמה זו משויכים תלמידים שאובחנו כבעלי הקשיים הבאים:

- בעלי ליקויים חריגים, מסוגים שונים, המונעים מהם להשיב על חלקים מהמבחן.
- בעלי פער של שני ציונים בין ההבעה בכתב להבעה בעל פה.
- הפרעות קשב קשות.
- קשיים בהבנה הכמותית.

שימו לב !!!

- דווח התאמות למועד החורף מ-16 ספטמבר 2018 ונסגרת 29 אוקטובר 2018
- דווח התאמות למועדי הקיץ מ-25 בנובמבר 2018 ונסגרת 27 פברואר 2018

ארגון הלימודים, בחינות הבגרות ותעודות הסיום

התאמות המתבצעות באופן טכנולוגי:

- אגף הבחינות עושה מהלך לנתק את התלות במשגיחים חיצוניים לצורך ביצוע ההתאמות השונות. בהתאם לכך, ישנם מספר מקצועות אשר בהן יתבצעו ההתאמות באופן טכנולוגי כגון, הקראת שאלון / הכתבה לבוחן ניטרלי / שעתוק.

היבחנות בסביבת ה-i-test לתלמידים בעלי ההתאמות: הקראת שאלון / הכתבה / שעתוק

- תלמידים הזכאים להתאמות אלו, יוכלו לממש את ההתאמות באמצעות היבחנות בתכנת ה-i-test.
- ההתאמות שידווחו ייגזרו מתוך ממשק ההתאמות ויישלחו למט"ח לפתיחת קבצים על פי דיווחי ההתאמות לפני כל מועד.

הקראת שאלון

- תלמידים הזכאים להקראת שאלון בלבד (ללא שילוב עם הכתבה / שעתוק), יוכלו לבצע באמצעות האזנה לכרטיסי מיקרו sd אשר יסופקו לכם בהתאם למספר התלמידים שאושרה להם התאמה זו על ידי ועדה מחוזית. יש לתרגל את התלמידים בשימוש במכשירי השמע לקראת מועד חורף תשע"ט (2019) לשם כך, ניתן להשתמש בכרטיסים שנותרו ממועדים קודמים.
- חשוב להבהיר, תלמידים הזכאים להקראת שאלון בלבד, ומעוניינים להאזין לשאלון באמצעות תכנת ה-i-test רשאים לעשות זאת. לתלמידים אלו, האפשרות להקלדת התשובות למערכת תהיה חסומה ועליהם יהיה להשיב את תשובותיהם על גבי מחברת הבחינה.
- לתשומת לבכם, בבחינות בהן קיימת אפשרות לביצוע התאמה באמצעות המחשב / מכשירי השמע (שעתוק / הכתבה / הקראה), לא יתאפשר מימושה באמצעות גורם אנושי. **לא יתקבלו בחינות שיוקלדו בתכנת ה-WORD.**

ארגון הלימודים, בחינות הבגרות ותעודות הסיום

פירוט ההתאמות בדרכי היבחנות שניתן לבקש עבור תלמידים עם לקויות למידה והפרעות קשב והנחיות להגשת הבקשות לוועדות המחוזיות.

בנוסף יש לעיין בסעיף ד' במסמך נהלים להתאמות תשע"ז: הבהרות להתאמות עפ"י מקצועות

רמה	סוג התאמה	מאושרת ע"י ¹	בהתבסס על	הערות	
רמה 1 ההתאמות אינן פוגעות במהות הנמדדת בבחינה	הארכת זמן הבחינה בשיעור של 25%	הוועדה הבית ספרית	חוות דעת והמלצות של מורים ודוגמאות מבחנים	אין צורך באבחון דידקטי או פסיכודידקטי	
	התעלמות משגיאות כתיב	הוועדה הבית ספרית	אבחון דידקטי	/	
	התעלמות משגיאות כתיב	כיתות יא'- יב' באנגלית- לתלמידים הנבחנים ב- 5 יח"ל בשאלון G	הוועדה הבית ספרית עד 10%	אבחון דידקטי	ניתן לאשר עד 10% מהלומדים ברמה של 5 י"ל בכל שכבה – מעבר לכך, במידת הצורך ניתן יהיה להעביר לדין בוועדה מחוזית
		כיתות י'	הוועדה הבית ספרית	אבחון דידקטי	/
	שעתוק הבחינה	הוועדה הבית ספרית	חוות דעת והמלצות של מורים ודוגמאות מבחנים	אין צורך באבחון דידקטי או פסיכודידקטי	
	הגדלת שאלון הבחינה	הוועדה הבית ספרית	מסמך רפואי המעיד על קושי או מסמך קביל אחר	אין צורך באבחון דידקטי או פסיכודידקטי	
	שימוש בדף נוסחאות מורחב	הוועדה הבית ספרית	אבחון דידקטי	/	
	הקלדת תשובות באמצעות מחשב	ועדת חריגים	מסמך קביל תומך חוות דעת של מורים ²	אין צורך באבחון	

¹ בכל הבקשות נדרשת חוות דעת מורים, המלצות מורים ודוגמאות של מבחנים. הבקשה, המסמכים, העבודות והמבחנים המוגשים צריכים להיות בהלימה לרמה הנדרשת. יש לפעול על פי הנהלים ולהשתמש בנספחים המצורפים בהתאם לשכבת הגיל. המסמכים שיוכלו לסייע לדין בנחיצות ההתאמות: שאלון איתור ראשוני (למורה, לתלמיד, להורה, נספחים א'1+א'2+א'3), מחוון מורה (נספח ב'), תיעוד מפורט של דיונים ותהליכי התערבות מכל סוג בתחום הרגשי, האקדמי ועוד, אבחון דידקטי או אבחון פסיכו דידקטי (בהתאם להתאמות הנדרשות), מכתב בכתב ידו של התלמיד, מבחנים של התלמיד (האופן בו התקבל הציון המדווח, במקרים בהם אושרה התאמה – איזו התאמה, הערכה חלופית – איזו וכד'), הערכה חלופית, גיליון ציונים אחרון.

² מסמך קביל – כגון: רפואי, מרפאה בעיסוק, אבחון

ארגון הלימודים, בחינות הבגרות ותעודות הסיום

רמה	סוג התאמה	מאושרת ע"י	אבחנה נדרשת	הערות
רמה 2 עלויות לפגוע באופן חלקי במהות הנמדדת בבחינה. מתייחסות בעיקר לשינויים בתנאי הבחינה ולא בתוכנה	הכתבה/ הקראה לבוחן ניטראלי (באנגלית השמעת שאלון או הקלדת/ הקלטת תשובות)	כיתות י' כיתות יא'- יב'	אבחון דידקטי או פסיכודידקטי	בהתאם להחלטת ביהמ"ש המחוזי בירושלים - יוני תשע"ו- כל ההקראה וההכתבה של תלמידי כיתה י' עוברים לדיון בוועדה המחוזית
			אבחון דידקטי או פסיכו-דידקטי	במידה ויש תלמידים נוספים שביה"ס מתרשם שזקוקים להתאמה זו-לאחר אישור מפקח על ביה"ס (על גבי נספח 4) הבקשה נשלחת לדיון בוועדת התאמה מחוזית (כפי שהיה נהוג בשנה"ל תשע"ו 3)
	שימוש במילונית אלקטרונית באנגלית	אין צורך באישור מותר לכלל התלמידים	אין צורך	

רמה	סוג התאמה	מאושרת ע"י	אבחנה נדרשת	ערות
רמה 3 עלויות לשנות את המהות הנמדדת בבחינה – שינוי הן בתנאי הבחינה והן בתוכנה	הקראה והכתבה בלשון הקראה והכתבה בערבית ועברית לדוברי ערבית במגזר הערבי והדרוזי המרת המבחן במתמטיקה למקצוע מדעי אחר ⁶	כיתות יא'- יב'	אבחון פסיכו-דידקטי או פסיכולוגי ודידקטי	
			אבחון פסיכודידקטי או פסיכולוגי דידקטי	ועדת התאמה מחוזית
			אבחון פסיכודידקטי או פסיכולוגי ודידקטי	ועדת התאמה מחוזית
			אבחון פסיכודידקטי או פסיכולוגי ודידקטי	ועדת התאמה מחוזית
			אבחון פסיכודידקטי או פסיכולוגי ודידקטי	ועדת התאמה מחוזית
			אבחון פסיכו-דידקטי או פסיכולוגי ודידקטי	לבקשה להתאמות באנגלית- חובה התייחסות ספציפית לאנגלית בגוף האבחון.
			אבחון פסיכודידקטי או פסיכולוגי ודידקטי	כל ההקראה וההכתבה של תלמידי כיתה י' עוברים לדיון בוועדה המחוזית

³ הכל ביחד עד 10% שנתי (לא ניתן לשנות את הבקשות ממועד חורף לקיץ ולהיפך ומשנה לשנה). ה-10% אינם כוללים: עולים, חנ"מ. יודגש כי אישור פיקוח בלבד אינו מספיק לאישור ההתאמה, אלא הינו תנאי להגשה לוועדה מחוזית.

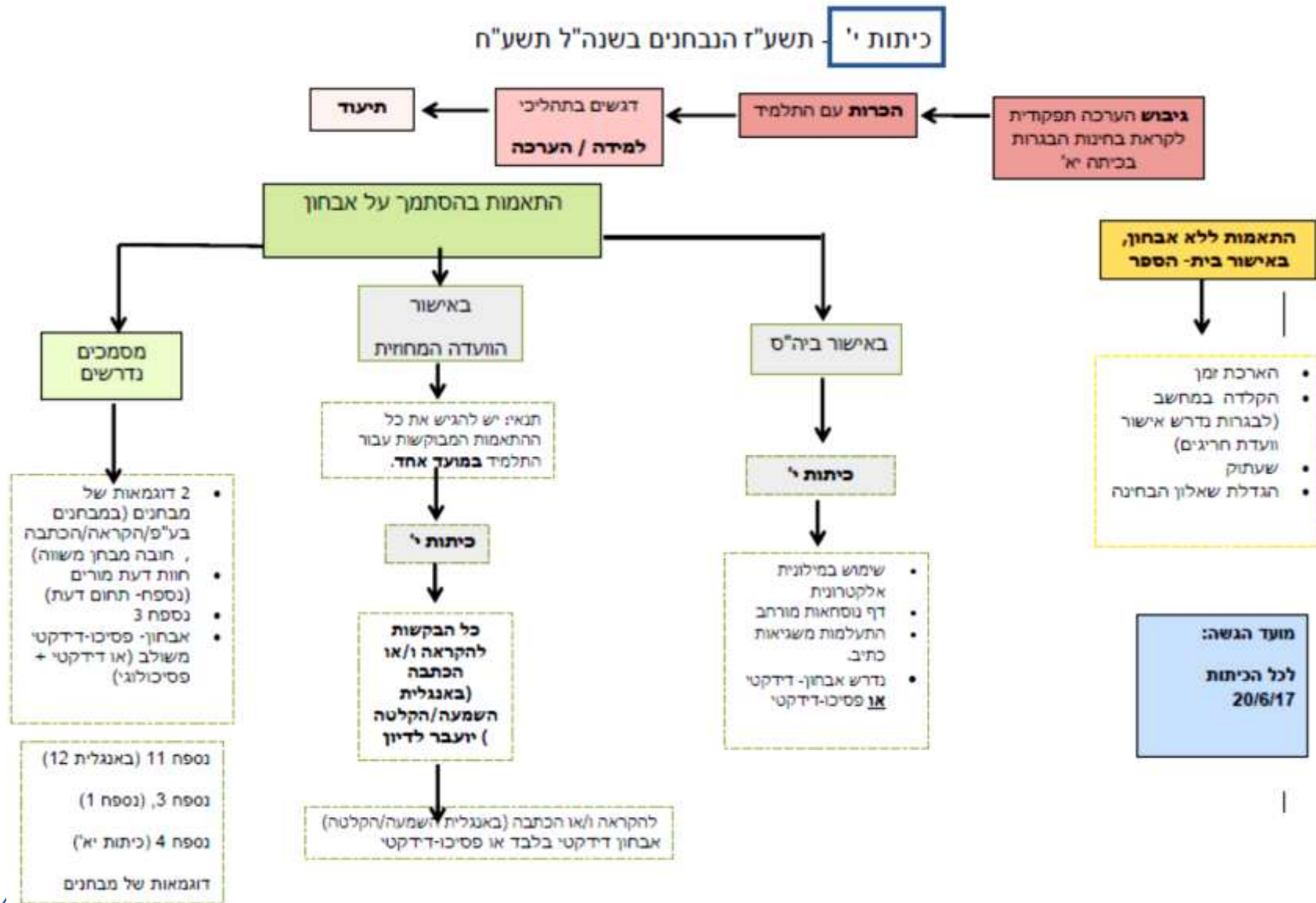
הקראה במתמטיקה לתלמידי כיתות י"א- י"ב תשע"ז: תלמיד שבקשתו להבחנות בע"פ במקצועות רבי מלל אושרה ע"י הוועדה המחוזית, יהיה זכאי לאישור הבקשה להקראה במתמטיקה ע"י הוועדה הבית ספרית של בית הספר לאחר שהוכחה נחיצות ההתאמה. זאת מבלי שייכלל ב- 10% שבסמכות ביה"ס לאשר.

⁴ בחינה בע"פ באנגלית או כפל התאמה (השמעת השאלון + הקלטת / הקלדת תשובות הבחינה) תלמידים שאושרה להם התאמה בוועדות התאמה מחוזית יוכלו להבחן רק באמצעות בחינה מתוקשבת.

⁵ לבקשה להתאמות במתמטיקה- חובה הרחבה בגוף האבחון בתחום (בנוסף לתת מבחן חשבון במבחני אינטליגנציה).

⁶ לבקשה להמרת המבחן במתמטיקה למקצוע מדעי אחר חובה הרחבה משמעותית המצביעה על דיסקלקוליה חמורה ומשמעותית

ארגון הלימודים, בחינות הבגרות ותעודות הסיום



התכנית להתפתחות אישית ומעורבות חברתית

קהילתית

תכנית ההתפתחות האישית והמעורבות החברתית הינה תלת שנתית.

- התלמיד מחויב בהערכה: "עמד בדרישות התכנית" ("בצורה ראויה/ בהצטיינות/ בהצטיינות יתרה").

כיתה י' - "אני והקהילה" - 60 ש' התנסות מעשית פרטנית + 9 ש' מיזם קבוצתי (פרויקט) + 21 ש' למידה עיונית בכיתה

כיתה יא' - "אני והחברה הישראלית" - 30 ש' התנסות מעשית פרטנית + 21 ש' מיזם קבוצתי (פרויקט) + 15 ש' למידה עיונית כיתה

כיתה יב' - "אני ומדינת ישראל" - 30 ש' מיזם קבוצתי/ אישי (פרויקט) + 4 שעות עיוניות בכיתה.

התכנית תאושר מראש על ידי הוועדה המלווה.

הציון המסכם של כל שלוש השנים ישוקלל על ידי בית הספר וידווח לאגף הבחינות בסוף כיתה י"ב.

המסלול להצטיינות יתרה – בגרות חברתית הינו מסלול לתלמיד שבוחר לפעול באופן מוגבר בתכנית – במסלול זה התלמיד יעמוד בדרישות הבאות :

כיתה י' - "אני והקהילה" - 60 ש' התנסות מעשית פרטנית + 9 ש' מיזם קבוצתי (פרויקט) + 21 ש' למידה עיונית בכיתה + 30 ש' הכשרה לתפקיד במסגרת ההתנסות מחוץ לשעות הלימודים בבית הספר.

כיתה יא' - "אני והחברה הישראלית" - 60 ש' התנסות מעשית פרטנית + 21 ש' מיזם קבוצתי (פרויקט) + 15 ש' למידה עיונית בכיתה + 30 ש' הכשרה לתפקיד במסגרת ההתנסות מחוץ לשעות הלימודים בביה"ס.

כיתה יב' - "אני ומדינת ישראל" - 60 ש' התנסות מעשית פרטנית + 30 ש' מיזם קבוצתי/ אישי (פרויקט) + 4 שעות עיוניות בכיתה + 30 ש' הכשרה לתפקיד במסגרת ההתנסות מחוץ לשעות הלימודים בביה"ס.

התכנית תאושר מראש על ידי הוועדה המלווה.



קבלה לאוניברסיטאות

ללא חובת היבחנות פסיכומטרית

ניתן יהיה להתקבל ללימודים אקדמיים בתחומי לימוד שונים על סמך הישגים גבוהים בתעודת בגרות מובילה וללא חובת היבחנות במבחן פסיכומטרי.

תעודת בגרות מובילה תעמוד בתנאים ע"פ המפורט להלן.

רמת ההישגים הנדרשת לקבלה ודרישות ייעודיות בחוגים מסוימים, יופיעו לקראת פתיחת הרישום לכל שנה באתרי האינטרנט של המוסדות.

תחום קבלה	תנאי בסיס לתעודת בגרות מובילה	הערות
מדעי הרוח	5 יח"ל אנגלית 5 יח"ל במקצוע אחר	אפשר 4 יח"ל אנגלית הציון מספיק גבוה בחלק מהחוגים
מדעי החברה	5 יח"ל אנגלית 5 יח"ל מתמטיקה	בחלק מהמוסדות: אפשר 4 יח"ל במתמטיקה בציון מספיק גבוה בחלק מהחוגים החוגים נכללים לפי תחום הלימוד ולא לפי השתייכות ארגונית
מדעי הטבע (לרוב החוגים)	5 יח"ל אנגלית 5 יח"ל מתמטיקה 5 יח"ל במקצוע מדעי: פיזיקה/כימיה/ביולוגיה	בחלק מהמוסדות: מקצוע המדע המורחב חייב להיות מותאם לחוג הקבלה מבוססת על ציוני סף במתמטיקה ובמדע מורחב בנוסף לממוצע בגרות אפשר 4 יח"ל במתמטיקה הציון מספיק גבוה
הנדסה (לחלק מהחוגים)	5 יח"ל אנגלית 5 יח"ל מתמטיקה 5 יח"ל פיזיקה (או כימיה)	רק בחלק מהחוגים ניתן להתקבל ללא פסיכומטרי לעיתים הקבלה מבוססת על ציוני מתמטיקה ומדע מורחב בנוסף לממוצע בגרות האופציה של כימיה במקום פיזיקה רק בחוגים מסוימים

הערות:

- מועמד לחוג מסוים שאין לו תעודת בגרות מובילה או שאינו עומד בהישגים הדרושים, לפי הגדרות החוג יהיה חייב להיבחן בבחינה הפסיכומטרית. קבלתו תיקבע על סמך ממוצע משוקלל של הציון הפסיכומטרי ושל ממוצע בגרות מיטבי שמתחשב בבונוסים למקצועות מסוימים שנבחנו ברמה מוגברת.
- הקריטריונים לקבלה על סמך **תעודת בגרות מובילה** יתבססו על ציוני בגרות ללא הוספת בונוסים לבוגרי תשע"ז והלאה. ההישגים הדרושים לקבלה בערוץ זה יתפרסמו לחוד ע"י כל מוסד.

ארגון הלימודים, בחינות הבגרות ותעודות הסיום

3. עם יישום מוצלח של הרפורמה בבחינות הבגרות בתום שלוש שנים, הקריטריונים לקבלה על סמך **תעודת בגרות מובילה** יקבעו כך שאחוז המתקבלים בערוץ זה יגדל משמעותית.
4. אפשר להתקבל ללא חובת היבחנות בבחינה הפסיכומטרית למספר חוגים נוספים על סמך דרישות ייעודיות לאותם חוגים שאינן בהכרח כוללות תעודת בגרות מובילה המתוארת לעיל.
בכל מקרה כל עוד רמת ההישגים מתאימה, לחוגים המוזכרים בטבלה לעיל לא יהיו דרישות לימודיות נוספות כדי להתקבל ללא ציון פסיכומטרי.
5. בחישוב ממוצע הבגרות המיטבי או הרגיל, תהיה התחשבות (כמו שנעשה היום) בציון הפרויקט המורחב במגמות ההנדסה המוכרות בחינוך הטכנולוגי (הנדסת פיקוד ובקרה, הנדסת אלקטרוניקה ומחשבים, הנדסת מכונות)
6. מועמד שמתקבל על סמך תעודה מבית ספר (בארץ או בחו"ל), בו שפת הלימוד אינה עברית, יצטרך לעבור בחינת סיווג בעברית לפני תחילת לימודו האקדמיים. מועמד שמתקבל ללא ציון סיווג באנגלית יצטרך לעבור בחינת סיווג באנגלית **לאחר שהתקבלו** לפני תחילת לימודיו האקדמיים.



זיהוי סמלי שאלוני בגרות ברפורמה

סמל המקצוע/ שלוש ספרות ראשונות משמאל	מספר יחידות הלימוד/ ספרה שלישית מימין	סמל לשאלון רפורמה/ ספרה שניה מימין	סוג בחינה/ ספרה ראשונה מימין
XXX	1/2/3/4/5	7/8	1/2/3/4/5/6/7/8/9
משמעות			ספרות אחרונות מימין
70% של בהיקף כ"כ בד"ר			81
בחינה חיצונית בכתב בד"ר כ"כ בהיקף של 70%			82
בחינת השלמה לנבחן משנה/אקסטרני או לבתי ספר ללא הכרה			83
הערכה חלופית ציון פנימי בד"ר כ"כ 30%			84
מבחן לעולה חדש			85
בחינה בע"פ			86
מעבדה			87
פרוייקט גמר בהיקף של 3 יח"ל / שאלון מתוקשב - באישור מפמ"ר			88
עבודת חקר / רסיטל			89
פרוייקט / עבודת גמר בהיקף של 5 יח"ל - באישור מפמ"ר			
בחינה חיצונית חלופה לסיומת 81 (פלוס דיסקלקולים)			71
חלופת הערכה פנימית היקף של 30% בד"ר כ"כ יחליף את ספרות 82			72
הערכה חלופית בד"ר כ"כ יחליף את סיומת 83			73



תנאי תעודות בגרות והסמכה

תעודת בגרות

תעודת הבגרות מוענקת במדינת ישראל לכל בוגר בחינוך העל-יסודי או נבחן חיצון שעמד בהצלחה בכל הדרישות הלימודיות כפי שהוגדרו על ידי משרד החינוך בישראל. להלן הדרישות לצורך זכאות לתעודת בגרות:

שלב המשך	הגורם המאשר את הזכאות לתעודה	תנאי הסף לקבלת התעודה	סוג התעודה
לימודים על-תיכוניים. לימודים אקדמיים. לימודים מוסדיים	משרד החינוך	<p>✓ עמידה בחובות של מקצועות החובה לפי המגזר הרלבנטי (ר' סעיף קטן 3.2.4 בסעיף 3.1-47 בחוזר הוראות הקבע עד/7(ד))</p> <p>✓ עמידה בחובות המקצועות בהערכה פנימית: מבוא למדעים, חנ"ג, מבואות להשכלה כללית</p> <p>✓ היבחנות חיצונית במקצוע מורחב אחד (לפחות) ברמה של 5 יח"ל</p> <p>✓ עמידה בדרישות התכנית להתפתחות אישית ומעורבות חברתית בכל אחת משנות הלימוד בחטיבה העליונה</p> <p>✓ צבירה של 21 יח"ל לפחות במקצועות החובה והבחירה</p>	תעודת בגרות



טוהר הבחינות

- א. חובתו של כל נבחן לשמור על טוהר הבחינות ועל כל ההנחיות הנוגעות להקפדה על טוהר הבחינות שבהוראה זו.
- ב. חובתו של הנבחן לשמור על טוהר הבחינות היא אישית ומוחלטת ואינה תלויה או מותנית בהתחייבויות בית הספר או משרד החינוך. הנבחן לבדו יישא באחריות אם יפר את תקנון הבחינות ולא ישמור על טוהר הבחינות.
- ג. חובתו של הנבחן לכתוב את הבחינה באופן הוגן, בלי להיעזר באחרים או לעזור לאחרים, בלי לקבל מידע ממקור חיצוני (כגון באמצעות טלפון נייד) ובלי להשתמש או להיעזר בחומר שלא הותר לשימוש באותה בחינה.

התנהגות הנבחן

- א. כאמור לעיל, מוטלת על הנבחן האחריות לקיים את טוהר הבחינות באופן בלתי תלוי באחריות המוטלת על הגורמים האחרים. כל תלמיד וכל נבחן אחראי על עבודתו ועל הצגת ידיעותיו בלי להיעזר בגורמים חיצוניים או באמצעים פסולים.
- ב. על התלמיד להתייבב בבית הספר שעה לפני מועד בחינת הבגרות ולהימצא בתוך הכיתה 10 דקות לפני תחילת הבחינה. **תלמיד אשר יאחר, לא יורשה להיכנס לבחינה לאחר 10 דקות ממועד תחילתה.**
- ג. ההוראות לנבחן מודפסות גם על כריכת מחברת הבחינה וגם על גבי דף השער של השאלון. במקרים מסוימים ישנן הוראות נוספות בגוף השאלון, ועל הנבחן האחריות לקרוא אותן.
- ד. קבלת מחברת הבחינה והשאלון והשימוש בהם יהוו מבחינת המשרד אישור של ידיעת ההוראות כולן ושל מחויבות הנבחן לפעול בהתאם להן.
- ה. הנבחן נדרש למלא בקפדנות ובדייקנות אחר כל ההוראות המודפסות על גבי המחברת או על גבי שאלון הבחינה. כמו כן עליו למלא אחר ההוראות שתינתנה לו בכתב או בעל פה לפני או בעת הבחינה על ידי המשגיחים. אי קיום ההוראות עלול להביא לפסילת מבחנו.
- ו. על הנבחן לעבוד באופן עצמי בלבד. אסור לו לעזור לנבחן אחר או להיעזר בנבחן אחר בכל צורה שהיא, כגון שיחה, שימוש במכשיר טלפון נייד או באמצעי אלקטרוני אחר, העברה או קבלה של פתקים, החזקה בספרים, ברשימות ובאמצעי עזר נוספים, פרט לחומר עזר המותר לשימוש בשאלון המסוים שהוא נבחן בו או שקיבל עליהם הודעה לפני הבחינה, והכול בהתאם לאמור על גבי השאלון או טופס המבחן. כמו כן אסור כי יהיו שני כתבי יד שונים של הנבחן או של גורם מסייע כלשהו, לרבות של משעתק, במחברת הבחינה. הימצאות שני כתבי יד במחברת תוביל לפסילתה.
- ז. אסור לנבחן להכניס לחדר הבחינה כל חומר (כתוב, מוקלט וכו') או כל מכשיר (מחשב נייד, רדיו, מחשבון, טלפון נייד, טלפון אלחוטי וכו') שלא הוגדר במפורש בהוראות "חומר עזר המותר בשימוש" בבחינה. רצוי שחומר מעין זה לא יובא כלל לבית הספר ביום הבחינה. הימצאותו של חומר כזה ברשות הנבחן בזמן המבחן תגרום לפסילת מבחנו, גם אם לא נעשה בו שימוש. אם הובא מכשיר כזה לכיתה הבחינה, יש להשאירו כבוי, הרחק מהנבחן, בקדמת החדר ובקרבת המשגיח.
- ח. אסור בהחלט לנבחן להגיע לבית הספר או לאולם הבחינה עם נשק.
- ט. נבחן אינו מורשה לעזוב את חדר הבחינה בטרם תעבור מחצית השעה מהתחלת הבחינה, גם אם סיים את בחינתו או החליט להפסיקה. יציאת הנבחן מחדר הבחינה למרות אזהרת המשגיח תגרור את פסילת המבחן, וועדת טוהר הבחינות תשקול נקיטת צעדים משמעותיים נוספים נגדו.
- י. על הנבחן לכתוב את התשובות במקום המיועד לכך במחברת הבחינה. לנבחן מותר לכתוב טיוטה אך ורק במחברת הבחינה או במחברת נוספת שיקבל לצורך זה מהמשגיח על פי בקשתו, לאחר שינצל את כל הדפים במחברתו. יש לציין במפורש במחברת כי

ארגון הלימודים, בחינות הבגרות ותעודות הסיום

מדובר בטייטה ואין להסתפק במחיקת התשובה. אסורה כתיבת טייטה על גבי דפי שאלון הבחינה או על גבי דפי הנוסחאות או על גבי חומר עזר המותר בשימוש. כתיבת טייטה שאינה מאושרת על פי הוראה זו תגרום לפסילת הבחינה. יש למסור את מחברת הטייטה למשגיח ולצרף אותה למחברת הבחינה.

- יא. **אסור לתלוש דפים ממחברת הבחינה, ו/או להוסיף דפים חיצוניים. נבחנים המעוניינים בדפים נוספים, יקבלו מחברת נוספת.** תלישת דף אחד או יותר תביא לפסילת הבחינה.
- יב. **המחברות נסרקות בשלמותן ועל כן ניתן לכתוב משני צידי הדף, אך לא בשוליו (מסומן באפור).** מומלץ לכתוב בעט שחור או כחול. יש להקפיד לשמור על רווח בין השורות במחברת.
- יג. **יש לכתוב את הבחינה בעט.** הכתיבה בעיפרון במחברת הבחינה (פרט לסרטוטים) אסורה, ותגרום לפסילת הבחינה ולשלילת זכותו של הנבחן לערער על הפסילה.
- יד. **אסור להשתמש בטיפקס** במחברת הבחינה. מחיקה בטיפקס תגרום לשלילת זכותו של הנבחן לערער על הערכת בחינתו. לשם תיקון יש למחוק בעט, בקו אחד, את התשובות שהנבחן אינו מעוניין שיוערכו.
- טו. על הנבחן לענות על השאלות באופן ענייני ולהקפיד על לשון נקייה. ביטויים או ציורים לא ראויים יגרמו לפסילת הבחינה.

צעדים שיינקטו בעקבות חשד לאי-קיום טוהר הבחינה בבחינות

במקצועות האנגלית או המתמטיקה במועד קיץ ובמועד ב' בלבד

- א. נבחן שנחשד באי קיום טוהר הבחינה במקצוע אנגלית ו/או במתמטיקה במועד הקיץ (מועד א') – החשד ייגרר גם לבחינתו במועד ב', והוא לא יוכל לקבל את ציוניו בשתי הבחינות.
- ב. נבחן שנחשד באי קיום טוהר הבחינה באנגלית ו/או במתמטיקה במועד ב', חייב להיבחן באותו שאלון שוב כדי להסיר את החשד, שאם לא כן ייגרר החשד גם לבחינה במועד הקיץ הבא. אם ניגש לבחינה בשאלון אחר באותו מקצוע למרות שנאסר עליו לעשות כן, תיפסל בחינתו אף אם בחינתו זו לא נחשדה ואף אם ציונו פורסם באינטרנט ונמסר לבית הספר ברשת "קישורים" ובאתר האינטרנט. פרסום הציון של מועד הקיץ באינטרנט הוא לצורך מידע בלבד.
- ג. אם הגיש הנבחן ערעור על החשד, והעדת טוהר הבחינות החליטה על זיכוי או על זיכוי מחמת הספק, יוכל הנבחן לקבל את הציון הגבוה מבין שתי בחינותיו במועד הקיץ.
- ד. נבחן שנחשד במקצוע אנגלית ו/או מתמטיקה במועד קיץ ובמועד ב', והחשד לא הוסר – אם ייגש למבחן שוב במסגרת המחצית השלישית (ברק/חצב) באותו מקצוע למרות שנאסר עליו לעשות זאת, תימנע ממנו הזכות להיבחן במועד נוסף. החשד ייגרר גם למחצית השלישית ומחצית שלישית למועד קיץ ומועד ב', אם נבחן גם במועדים אלו.
- ה. נבחן שזוכה מהחשד ונבחן בשלושת המועדים: קיץ, מועד ב' ומחצית שלישית, יוכל לקבל את הציון הגבוה מתוך שלושת המועדים, ובתנאי שנבחן באותו שאלון ובאותה רמת בחינה.
- ו. חובה להיבחן במועד קיץ ובמועד ב' באותה רמת בחינה, באותו סמל שאלון ועם אותו ציון שנתי/מגן/מסכם. לעומת זאת במחצית השלישית אפשר לקבל באמצעות רכזי הבחינות במרכזי ההיבחנות ציון שנתי שונה מציוני מועד קיץ ומועד ב'.

השעיה מהיבחנות בגין פסילה של יותר משאלון אחד

- א. נבחן שבחינותיו נפסלו בגין אי-קיום טוהר הבחינה בשני שאלונים באותו מועד יושעה מהיבחנות חוזרת בשני השאלונים למשך שני מועדי בחינה עוקבים, כאשר מועד קיץ ומועד ב' נחשבים כמועד אחד לצורך ספירה זו.
- ב. נבחן שבחינותיו נפסלו בגין אי-קיום טוהר הבחינה בשלושה שאלונים ויותר באותו מועד בחינה – יושעה מהיבחנות חוזרת באותם שאלונים למשך שלושת המועדים העוקבים, כאשר מועד קיץ ומועד ב' נחשבים כמועד אחד לספירה זו. מקצועות שבהם לא מתקיימות בחינות במועד חורף, כגון כימיה, פיזיקה, ביולוגיה, מדעי המחשב ועוד, יהיה מניין המועדים מקיץ לקיץ.

ארגון הלימודים, בחינות הבגרות ותעודות הסיום

- ג. נבחן שייבחן בתקופת ההשעיה בשאלון או בשאלונים שנפסל בהם, תיפסל בחינתו ועניינו יובא לדיון בפני ועדת המשמעת, והיא עשויה לנקוט נגדו צעדים משמעתיים נוספים.
- ד. נבחן שנפסל במועד קיץ וגם במועד ב' בשני שאלונים או יותר, חלות עליו ההנחיות בסעיף זה.

מזכירות בית ספר ומחלקת בחינות הבגרות

מזכירות בית הספר ובתוכה מחלקת בחינות הבגרות פועלת על פי נהלי משרד החינוך. המזכירות הינה הגורם המקשר בין תלמידים, בוגרים, הורים וגורמים שונים בבית הספר (הנהלה, מרכזי מקצוע, מרכזי שכבות, חונכים, יועצות) לבין משרד החינוך על אגפיו השונים. מזכירות בית הספר ובתוכה מחלקת בחינות הבגרות מטפלת בכל הנושאים הקשורים בבחינות הבגרות, תעודת הבגרות ואישורים נוספים.

תחומי האחריות -

- א. בחינות הבגרות- היבחנות תלמידי בית הספר ונבחנים חיצוניים (נבחני משנה – בוגרים), תוך שמירה על תנאי היבחנות הוגנים ושוויוניים ועמידה בסטנדרטים גבוהים של ביצוע איכותי של מערך ההיבחנות. מועד ההיבחנות העיקרי הוא מועד הקיץ. במועד החורף נבחנים תלמידים הזכאים להיבחנות לשם שיפור ציוניהם.
- ב. הפקת תעודות הבגרות ואישורי זכאות בהתאם לחוקת הזכאות של משרד החינוך ועל פי תכנית ההיבחנות הייחודית לבית הספר.
- ג. טיפול בתלמידי ובוגרי בית הספר המעוניינים להיבחן לשם שיפור ציון או הוספת/השלמת יחידות.
- ד. הפקת ועיבוד נתונים לגורמי הפדגוגיה הבית ספריים – לשם הפקת לקחים בתחומי הידע השונים.
- ה. אישור לימודים בבית הספר לגורמי השונים כגון ביטוח לאומי.
- ו. בחינות בגרות -

שימו לב !!! -

לפניות ובקשות שבתחומי אחריות מזכירות בית ספר יש לפנות דרך אתר בית הספר

<http://techni.iscool.co.il> לשונית – "פניות למזכירות"

ההרשמה למועד החורף מתחילה ב-16 ספטמבר 2018 ונסגרת 29 אוקטובר 2018

ההרשמה למועדי הקיץ מתחילה ב-25 בנובמבר 2018 ונסגרת 27 פברואר 2018

תנאי תעודות בגרות והסמכה

תעודת בגרות

תעודת הבגרות מוענקת במדינת ישראל לכל בוגר בחינוך העל-יסודי או נבחן חיצון שעמד בהצלחה בכל הדרישות הלימודיות כפי שהוגדרו על ידי משרד החינוך בישראל. להלן הדרישות לצורך זכאות לתעודת בגרות:

סוג התעודה	תנאי הסף לקבלת התעודה	הגורם המאשר את הזכאות לתעודה	שליבי ההמשך
תעודת בגרות	<p>✓ עמידה בחובות של מקצועות החובה לפי המגזר הרלבנטי (ר' סעיף קטן 3.2.4 בסעיף 3.1-47 בחוזר הוראות הקבע עד/7(ד))</p> <p>✓ עמידה בחובות המקצועות בהערכה פנימית: מבוא למדעים, חנ"ג, מבואות להשכלה כללית</p> <p>✓ היבחנות חיצונית במקצוע מורחב אחד (לפחות) ברמה של 5 יח"ל</p> <p>✓ עמידה בדרישות התכנית להתפתחות אישית ומעורבות חברתית בכל אחת משנות הלימוד בחטיבה העליונה</p> <p>✓ צבירה של 21 יח"ל לפחות במקצועות החובה והבחירה</p>	משרד החינוך	לימודים על-תיכוניים. לימודים אקדמיים. לימודים מוסדיים

ארגון הלימודים, בחינות הבגרות ותעודות הסיום

תעודות הסיום בחינוך הטכנולוגי והמקצועי - תעודות הסמכה טכנולוגית

תעודה הסמכה טכנולוגית מוענקת במדינת ישראל לכל בוגר בית ספר על-יסודי שעמד בהצלחה בבחינות באחת המגמות של החינוך הטכנולוגי, על פי המבנה המתואר בטבלה להלן:

שלבי המשך	הגורם המאשר את הזכאות	תנאי סף לקבלת התעודה				שם ההסמכה והתעודות	דרוג התעודה	
		יחידות לימוד / שעות לימוד מחוייבות	מקצועות בחירה	יחידות לימוד	מקצועות חובה			
המשך התקדמות במדרג לתעודת הסמכה טכנולוגית מקצועית רגילה 1.2	משרד החינוך	90 שעות	מבוא לפיסיקה	עמידה בדרישות הלמידה	עברית	תעודת הסמכה טכנולוגית מקצועית בסיסית	1.1	
			וגם		וגם			
		450 שעות	מקצוע מוביל במגמה		מתמטיקה			
			וגם		וגם			
		3 יח"ל	מקצוע התמחות במגמה		אנגלית			
המשך התקדמות במדרג לתעודת הסמכה טכנולוגית מקצועית מתקדמת 1.3	משרד החינוך	* עמידה בתנאים להסמכה 1.1				עברית	תעודת הסמכה טכנולוגית מקצועית רגילה *למגמת חשמל - חשמלאי מעשי (מותנה בניסיון של שנה כעוזר)	1.2
		6 יח"ל	צבירת מקצועות ברמת	עמידה בדרישות הלמידה	וגם			
		3 יח"ל	מקצוע מוביל במגמה		מתמטיקה			
			וגם		וגם			
		3 יח"ל	מקצוע התמחות במגמה		אנגלית			
המשך התקדמות במדרג לתעודת הסמכה טכנולוגית מתקדמת 2.1	משרד החינוך	* עמידה בתנאים להסמכה 1.2				עברית	תעודת הסמכה טכנולוגית מקצועית מתקדמת *למגמת חשמל - חשמלאי מעשי (מותנה בניסיון של שנה כעוזר)	1.3
		9 יח"ל	צבירת מקצועות ברמת	עמידה בדרישות הלמידה	וגם			
		3 יח"ל	מקצוע מוביל במגמה		מתמטיקה			
			וגם		וגם			
		3 יח"ל	מקצוע התמחות במגמה		3			



ארגון הלימודים, בחינות הבגרות ותעודות הסיום

תעודות הסיום בחינוך הטכנולוגי והמקצועי - המשך לטכנאים הנדסאים

על פי המבנה המתואר בטבלה להלן:

שלבי המשך	הגורם המאשר את הזכאות	תנאי סף לקבלת התעודה				שם ההסמכה והתעודות	דרג התעודה
		יחידות לימוד / שעות לימוד מחוייבות	מקצועות בחירה	יחידות לימוד	מקצועות חובה		
המשך התקדמות במדרג לתעודת הסמכה לדיפלומת טכנאי 2.2	משרד החינוך	* עמידה בתנאים להסמכה 1.3				תעודת הסמכה טכנולוגית מקצועית המאפשרת כניסה ללימודי טכנאים כמו מכינה	2.1
		12 יח"ל	צבירת מקצועות ברמת וגם	עמידה בדרישות הלמידה	עברית		
		3 יח"ל	מקצוע מוביל במגמה וגם	3	מתמטיקה		
		3 יח"ל	מקצוע התמחות במגמה	3	אנגלית		
המשך התקדמות במדרג לתעודת הסמכה להסמכות מתקדמות או לדיפלומת הנדסאי 2.3	משרד החינוך	עמידה בבחינות הסמכה לטכנאים והגשת פרויקט גמר לטכנאים בסוף כיתה י"ג				דיפלומה לטכנאים	2.2
		* עמידה בתנאים להסמכה 2.1					
		12 יח"ל	צבירת מקצועות ברמת וגם	עמידה בדרישות הלמידה	עברית		
		3 יח"ל	מקצוע מוביל במגמה וגם	3	מתמטיקה		
		3 יח"ל	מקצוע התמחות במגמה	3	אנגלית		
המשך התקדמות במדרג לתעודת הסמכה להסמכות מתקדמות או לימודים אקדמיים עפ"י תנאי הקבלה	משרד החינוך	עמידה בבחינות הסמכה להנדסאים והגשת פרויקט גמר להנדסאים בסוף כיתה י"ד				דיפלומה להנדסאים	2.3
		* עמידה בתנאים להסמכה 2.1					
		12 יח"ל	צבירת מקצועות ברמת וגם	2	עברית		
		3 יח"ל	מקצוע מוביל במגמה וגם	3	מתמטיקה		
		3 יח"ל	מקצוע התמחות במגמה	3	אנגלית		



ארגון הלימודים, בחינות הבגרות ותעודות הסיום

תעודות הסיום בחינוך הטכנולוגי והמקצועי – הסמכה טכנולוגית + בגרות

על פי המבנה המתואר בטבלה להלן:

שלבי המשך	הגורם המאשר את הזכאות	תנאי סף לקבלת התעודה				שם ההסמכה והתעודות	דרוג התעודה
		יחידות לימוד / שעות לימוד מחוייבות	מקצועות בחירה	יחידות לימוד	מקצועות חובה		
המשך התקדמות במדרג לתעודת הסמכה להסמכות 3.2 או לימודים אקדמיים עפ"י תנאי הקבלה	משרד החינוך	תעודת בגרות 24 יח"ל עפ"י חוקת הזכאות				תעודת הסמכה + טכנולוגית + תעודת בגרות	3.1
		1 יח"ל	פיסיקה	עמידה בדרישות הלמידה	עברית		
			וגם		וגם		
		3 - 5 יח"ל	מקצוע מוביל במגמה	3	מתמטיקה		
			וגם		וגם		
	3 - 5 יח"ל	מקצוע התמחות במגמה	3	אנגלית			
המשך התקדמות במדרג לתעודת הסמכה להסמכות 3.3 או לימודים אקדמיים עפ"י תנאי הקבלה	משרד החינוך	תעודת בגרות 26 יח"ל עפ"י חוקת הזכאות				תעודת הסמכה + טכנולוגית + מתקדמת + תעודת בגרות	3.2
		1 יח"ל	פיסיקה	עמידה בדרישות הלמידה	עברית		
			וגם		וגם		
		3 - 5 יח"ל	מקצוע מוביל במגמה	5	מתמטיקה		
			וגם		וגם		
	3 - 5 יח"ל	מקצוע התמחות במגמה	3	אנגלית			
המשך ללימודים אקדמיים בתחומי המדעים וההנדסה עפ"י תנאי הקבלה	משרד החינוך	תעודת בגרות 30 יח"ל עפ"י חוקת הזכאות				תעודת הסמכה + טכנולוגית מדעית + תעודת בגרות מדעית	3.3
		5 יח"ל	פיסיקה	עמידה בדרישות הלמידה	עברית		
			וגם		וגם		
		5 יח"ל	מקצוע מוביל במגמה	5	מתמטיקה		
			וגם		וגם		
	5 יח"ל	מקצוע התמחות במגמה	5	אנגלית			



ארגון הלימודים, בחינות הבגרות ותעודות הסיום

תעודות הסיום בחינוך הטכנולוגי והמקצועי – 12 שנות לימוד

תעודת גמר היא תעודה המעידה שהתלמיד סיים 12 שנות לימוד ונבחן בהיבחנות חיצונית לבגרות. היא תונפק לבוגר שאינו זכאי לתעודת בגרות מלאה או לתעודה טכנולוגית, אשר נכח ב-80% מתכנית הלימודים בחטיבה העליונה ועמד בהצלחה בהיבחנות חיצונית במקצוע אחד לפחות.

להלן מבנה התעודה:

התעודה	תנאי הסף לתעודה	הגורם המאשר את הזכאות לתעודה	שלבי ההמשך
סיום 12 שנות לימוד	נוכחות ב-80% מתכנית הלימודים בחטיבה העליונה בכל אחת משנות הלימודים עד סוף כיתה י"ב	משרד החינוך	- תעודת גמר - תעודת בגרות

תעודות הסיום בחינוך הטכנולוגי והמקצועי – תעודת גמר

תעודת גמר היא תעודה המעידה שהתלמיד סיים 12 שנות לימוד ונבחן בהיבחנות חיצונית לבגרות. היא תונפק לבוגר שאינו זכאי לתעודת בגרות מלאה או לתעודה טכנולוגית, אשר נכח ב-80% מתכנית הלימודים בחטיבה העליונה ועמד בהצלחה בהיבחנות חיצונית במקצוע אחד לפחות.

להלן מבנה התעודה:

התעודה	תנאי הסף לתעודה	הגורם המאשר את הזכאות לתעודה	שלבי ההמשך
תעודת גמר	נוכחות ב-80% מתכנית הלימודים בחטיבה העליונה ועמידה בהיבחנות חיצונית במקצוע אחד לפחות	משרד החינוך	- תעודת הסמכה טכנולוגית - תעודת בגרות



ארגון הלימודים, בחינות הבגרות ותעודות הסיום

מקצועות הלימוד וחובת היבחנות עפ"י שכבת הלימוד – שכבת י'

מגמה	מקצוע	יחידות לימוד/ שעות לימוד	סמל שאלון	צורת היבחנות	סוג היבחנות	דיווח למנכס"ט	משקל יחסי לציון במקצוע
כולם	מתמטיקה 3	חלק מ-3 יח"ל	035183	בכתב	פנימית	9545	25%
	מתמטיקה 4/5						
	אנגלית 3/4/5						
	היסטוריה	חלק מ-2 יח"ל	022283	חלופת הערכה	פנימית	9545/9588	30%
	לשון והבעה						
	תנ"ך	חלק מ-2 יח"ל	001283	חלופת הערכה	פנימית	9545/9588	30%
	פיזיקה	90 שעות	036183	חלופת הערכה	פנימית	9545	100%
	חינוך						
	חינוך גופני						
	ערבית – השכלה כללית א'	30 שעות	083083	כלשהיא	פנימית	9545	100%
תקשורת – השכלה כללית בחברה ורוח א'	30 שעות	084083	כלשהיא	פנימית	9545	100%	
	מחויבות אישית	60 שעות	מעקב רישומי				
	מחויבות קבוצתית	30 שעות	מעקב רישומי				
הנדסת מכונות תעופה	לוגיקה ספרתית						
	מעבדה בלוגיקה רובוטיקה ובקרים						
	פרקי הנדסה ומדע						
	מבוא למערכות מבוקרות						
	מעבדה בסרטוט הנדסי ממוחשב						
הנדסת אלקטרוניקה ומחשבים	מבוא להנדסת אלקטרוניקה						
	מערכות ספרתיות						
	מעבדת במבוא להנדסת לאלקטרוניקה						
	מעבדת במערכות ספרתיות						
הנדסת פיקוד ובקרה	תורת החשמל						
	מבוא למערכות בקרה						
	מעבדת תורת החשמל						
	מעבדת במערכות ספרתיות						



חזרה

עמוד מספר 28 מתוך 32

ארגון הלימודים, בחינות הבגרות ותעודות הסיום

מקצועות הלימוד וחובת היבחנות עפ"י שכבת הלימוד – שכבת יא'

מגמה	מקצוע	יחידות לימוד / שעות לימוד	סמל שאלון	צורת היבחנות	סוג היבחנות	זמן הבחינה	דיווח למבסנ"ט/מרב"ד	משקל יחסי לציין במקצוע
כולם	מתמטיקה 3	חלק מ-3 יח"ל	035381	בכתב	חיצונית	1:30	9501	35%
	מתמטיקה 4	חלק מ-4 יח"ל	035481	בכתב	חיצונית	3:30	9501	65%
	מתמטיקה 5	חלק מ-5 יח"ל	035581	בכתב	חיצונית	3:30	9501	60%
	אנגלית 3	חלק מ-3 יח"ל	016381	בכתב	חיצונית	3:00	9501	27%
	אנגלית 4	חלק מ-4 יח"ל	016382	בכתב	חיצונית	1:30	9501	27%
	אנגלית 5	חלק מ-5 יח"ל	016481	בכתב	חיצונית	1:15	9501	27%
	היסטוריה	חלק מ-2 יח"ל	022281	בכתב	חיצונית	2:30	9501	70%
	לשון והבעה	חלק מ-2 יח"ל	011281	בכתב	חיצונית	3:00	9501	70%
	תנ"ך	חלק מ-2 יח"ל	001281	בכתב	חיצונית	2:30	9501	70%
	פיזיקה 5 (מכניקה)	חלק מ-5 יח"ל	836361	בכתב	חיצונית	1:45	9501	30%
	חינוך							
	חינוך גופני							
	ספרות	חלק מ-2 יח"ל	008283	עבודת חקר	פנימית		9545/9588	30%
	אזרחות							
	מחויבות אישית	30 שעות		מעקב רישומי				
מחויבות קבוצתית	30 שעות		מעקב רישומי					
הנדסת מכונות תעופה (מקצוע-מוביל) בקרה במכונות	לוגיקה ספרתית	5 יח"ל	819387	פרויקט	חיצונית		9588	70%
	מבוא למערכות מבוקרות		819283	חלופת הערכה	פנימית		9545/9588	30%
	פרקי הנדסה ומדע							
	רובטיקה ובקרים							
הנדסת אלקטרוניקה ומחשבים (מקצוע-מוביל)	מעבדה בלוגיקה רובטיקה ובקרים	5 יח"ל						
	מעבדה במערכות מבוקרות							
	מבוא להנדסת אלקטרוניקה		815381	בכתב	חיצונית	3:00	9501	70%
	מערכות ספרתיות		815283	חלופת הערכה	פנימית		9545/9588	30%
הנדסת פיקוד ובקרה (מקצוע-מוביל) מערכות חשמל	תורת החשמל	5 יח"ל						
	מבוא למערכות בקרה		845381	בכתב	חיצונית	3:00	9501	70%
	מעבדת תורת החשמל		845283	חלופת הערכה	פנימית		9545/9588	30%
	מעבדת במערכות ספרתיות							



חזרה

עמוד מספר 29 מתוך 32

ארגון הלימודים, בחינות הבגרות ותעודות הסיום

מקצועות הלימוד וחובת היבחנות עפ"י שכבת הלימוד – שכבת יב'

מגמה	מקצוע	יחידות לימוד/ שעות לימוד	סמל שאלון	צורת היבחנות	סוג היבחנות	זמן הבחינה	דיווח למנכס"ט /מרב"ד	משקל יחסי לציון במקצוע	
כולם	מתמטיקה 3	חלק מ-3 יח"ל	035382	בכתב	חיצונית	2:00	9501	40%	
	מתמטיקה 4	חלק מ-4 יח"ל	035482	בכתב	חיצונית	1:45	9501	35%	
	מתמטיקה 5	חלק מ-5 יח"ל	035582	בכתב	חיצונית	2:15	9501	40%	
	אנגלית 3	חלק מ-3 יח"ל	016382	בכתב	חיצונית	1:30	9501	27%	
			016385	בעל פה	פנימית		9588	20%	
	אנגלית 4	חלק מ-4 יח"ל	016481	בכתב	חיצונית	1:10	9501	27%	
			016485	בעל פה	חיצונית		9588	20%	
	אנגלית 5	חלק מ-5 יח"ל	016582	בכתב	חיצונית	1:45	9501	27%	
			016585	בעל פה	חיצונית		9588	20%	
	לשון והבעה	חלק מ-2 יח"ל	011283	חלופת הערכה	פנימית		9545	30%	
	פיזיקה 5	חלק מ-5 יח"ל	036371	בכתב (חשמל)	חיצונית	1:45	9501	25%	
			036283	בכתב	חיצונית	2:00	9501	15%	
			036376	מעבדת רגילה (בע"פ)	חיצונית		9588	15%	
			036386	מעבדת חקר	חיצונית	2:30	9501	15%	
	חינוך								
	חינוך גופני (סמל שאלון לפטורים 41073)	2 יח"ל	041083	פנימית	פנימית			9545	100%
	ספרות	חלק מ-2 יח"ל	008281	בכתב	חיצונית	2:30	9501	70%	
	אזרחות	חלק מ-2 יח"ל	034281	בכתב	חיצונית	2:30	9501	80%	
034283			מטלת ביצוע	פנימית		9588	20%		
מחויבות אישית	30 שעות	086083	מעקב רישומי	פנימית		9545	100%		
מחויבות קבוצתית									
הנדסת מכונות תעופה (מקצוע-התמחות) מערכות תעופה		5 יח"ל	853589	עבודת גמר	חיצונית		9588	אווירודינמיקה – 8%	
								הידראוליקה תעופתית	
								מכלולים תעופתיים	
								מנועי סילון – 8%	
								מערכות מטוסים – 74%	
תרמודינמיקה ומעבר חום – 8%									
הנדסת אלקטרוניקה ומחשבים (מקצוע- התמחות) מערכות אלקטרוניות		5 יח"ל	841589	עבודת גמר	חיצונית		9588	תקשורת ספרתית ופרויקט	
								תקשורת תקבילית	
								מעבדות בתקשורת	
הנדסת פיקוד ובקרה (מקצוע-התמחות) מערכות פיקוד ובקרה		5 יח"ל	848589	עבודת גמר	חיצונית		9588	מערכות הספק – 25%	
								מערכות ממוחשבות – 25%	
								אנרגיה – 25%	
								מעבדת באנרגיה, בקרה ומערכות – 25%	



עמוד מספר 30 מתוך 32

ארגון הלימודים, בחינות הבגרות ותעודות הסיום

תוכנית היבחנות של בית הספר השכני בחיפה

סו"כ אירועי הערכה		פנימי										חיצוני										לוח היבחנות		
		חצ"ג	מערבות חברתית		השכלה כללית		מדעים/טכנולוגי א'		פיסיקה מורחב		טכנולוגי ב'		טכנולוגי ג'		אנגלית	מתמטיקה	מקצועות חובה							
			מחויבות קבוצתית	מחויבות אשית	תקשורת	תנ"ך/ערבית	פיסיקה (3 ש"ש)	פיסיקה (3 ש"ש)	התמחות	מוביל	מדינה ועולם, אשכול ידע עם,		אשכול עברית				היסטוריה	אזרחות	לשון	ספרות	תנ"ך			
											70%	30%	70%	30%								70%	30%	70%
פנימי	חצ"ג	2 ש"ש	שבע ר"מ	פיקוח באפע ע"י המתנן	1 ש"ש	1 ש"ש	1 יח"ל (3 ש"ש)	5 יח"ל	5 יח"ל	3 יח"ל	3 יח"ל	5 יח"ל	5 יח"ל	5 יח"ל	2 יח"ל	2 יח"ל	2 יח"ל	2 יח"ל	2 יח"ל	2 יח"ל	סו"כ יח"ל: מינימום - 25 מקסימום - 33			
שנת לימוד	מועד היבחנות	כיתה																						
תשע"ט	י'	5	30 ש	60 ש	✓	✓	✓							שאלון 31 801 יח' - פנימי	✓						✓			
תשע"ח	י'	5	30 ש	60 ש	✓	✓	✓							שאלון 31 801 יח' - פנימי	✓							✓		
תשע"ט	יא'	5	30 ש	30 ש				✓		✓	✓		שאלון א.ג.ה, תלקיט, ספרות ✓	✓	✓				✓	✓	ק"ץ			
תשע"ז	י'	5	30 ש	60 ש	✓	✓	✓							שאלון 31 801 יח' - פנימי	✓							✓		
תשע"ח	יא'	5	30 ש	30 ש				✓		✓	✓		שאלון א.ג.ה, תלקיט, ספרות ✓	✓	✓				✓	✓	ק"ץ			
תשע"ט	יב'	1												שאלון ג,ה,ו, בע"פ ✓	✓							✓	חורף	
תשע"ט	יב'	5	30 ש					✓		✓	✓			שאלון ג,ה,ו, בע"פ ✓	✓						✓	✓	ק"ץ	

הערכה חלופית 30% - עבודת חקר / (עבודה עיונית, פרויקט PBL, תלקיט-פורטפוליו, מעבדה, בחינה פנימית)		
השכלה כללית	ערבית	בחינה פנימית (בשכבת י')
השכלה כללית	תקשורת	בחינה פנימית (בשכבת י')
מקצוע 1	תנ"ך	בחינה פנימית (בשכבת י')
מקצוע 2	ספרות	עבודת חקר על אחת היצירות שהרכבת תבחר בכיתה יא'
מקצוע 3	לשון	עבודה עיונית (בשכבה יב')
מקצוע 4	אזרחות	בחינה פנימית (עבודת חקר בשכבה יב')
מקצוע 5	היסטוריה	בחינה פנימית (בשכבת י')
מקצוע 6	מדעי/טכנולוגי א'	בחינה בגרות פנימית (100%) בפיסיקה 1 יח"ל (בשכבת י')
מקצוע 7	מוביל-טכנולוגי ב'	בחינה פנימית (בשכבה יא')
מקצוע 8	התמחות-טכנולוגי ג'	פרוייקט טכנולוגי (בשכבה יב')
מקצוע בנוס	פיסיקה 5 יח"ל	עבודה עיונית (אופטיקה וגלים מכנים עבר להערכה עצמית) (בשכבה יא')



ארגון הלימודים, בחינות הבגרות ותעודות הסיום

תוכנית בגרות של בית הספר הטכני בחיפה לתשע"ט

שם שאלון מלא	כיתה	למגמה מיוחדת	סמל שאלון	שם הרכז האחראי
השכלה כללית בחברה ורוח (תקשורת)	י	כולם	084083	שאבו ענבל
השכלה כללית בשפות (ערבית)	י	כולם	083083	אייל עיסמי
מבוא לפיזיקה	י	כולם	036183	זרניאקי לובה
אנגלית-שאלון א	יא	יח"ל 3	016381	אינה סיכמן
אנגלית-תלמידים (פנימי)	יא	יח"ל 3	016383	
אנגלית-שאלון ג	יא	יח"ל 4	016382	
אנגלית-תלמידים (פנימי)	יא	יח"ל 4	016483	
אנגלית-שאלון ה	יא	יח"ל 5	016481	
אנגלית-ספרות (פנימי)	יא	יח"ל 5	016583	
אנגלית-שאלון ג	יב	יח"ל 3	016382	
אנגלית-בע"פ (פנימי)	יב	יח"ל 3	016385	
אנגלית-שאלון ה	יב	יח"ל 4	016481	
אנגלית-בע"פ	יב	יח"ל 4	016485	
אנגלית-שאלון ז	יב	יח"ל 5	016582	אינה ברמניק
אנגלית-בע"פ	יב	יח"ל 5	016585	
מתמטיקה - שאלון 3 הערכה בית ספרית	י	יח"ל 3	035183	
מתמטיקה - שאלון 3 ב'	יא	יח"ל 3	035381	
מתמטיקה - שאלון ג'	יב	יח"ל 3	035382	
מתמטיקה - שאלון ד'	יא	יח"ל 4	035481	
מתמטיקה - שאלון ה'	יב	יח"ל 4	035482	
מתמטיקה - שאלון ו'	יא	יח"ל 5	035581	
מתמטיקה - שאלון ז'	יב	יח"ל 5	035582	
תנ"ך (הדמייה 7- 09:00-11:30)	י	כולם	001283	אבי סויסה
	יא	כולם	001281	
ספרות	יא	כולם	008283	חנה דוד חי
	יב	כולם	008281	
אזרחות (הדמייה 7- 09:00-11:30)	יא	כולם	034283	דפנה דיאמנט
	יב	השלמה	034281	
היסטוריה (הדמייה 7- 10:00-12:30)	י	כולם	022283	ויטמן רון
	יא	כולם	022281	
עברית הבנה הבעה ולישון	יב	כולם	011283	סימה מרד
	יא	כולם	011281	
פיזיקה (מכניקה חיצוני)	יא	יח"ל 5	036361	לובה זרניאקי
פיזיקה (חשמל חיצוני)	יב	יח"ל 5	036371	
פיזיקה (פנימי)	יב	יח"ל 5	036283	
פיזיקה (מעבדת פנימי)	יב	יח"ל 5	036376	
פיזיקה (מעבדת חקר)	יב	יח"ל 5	036386	
בקרה במכונות (פנימי)	יא	מכונות	819283	
בקרה במכונות (חיצוני)	יא	מכונות	819387	מרגלית טניה
מערכות חשמל (פנימי)	יא	חשמל	845283	
מערכות חשמל (חיצוני)	יא	חשמל	845381	יוסי גרשברג
אלקטרוניקה ומחשבים (פנימי)	יא	אלקט'	815283	
אלקטרוניקה ומחשבים (חיצוני)	יא	אלקט'	815381	מנחם שוורץ
מערכות תעופה (עבודת גמר)	יב	כולם	853589	
מערכות פיקוד ובקרה (עבודת גמר)	יב	כולם	848589	יוסי גרשברג
מערכות אלקטרוניות (עבודת גמר)	יב	כולם	841589	

